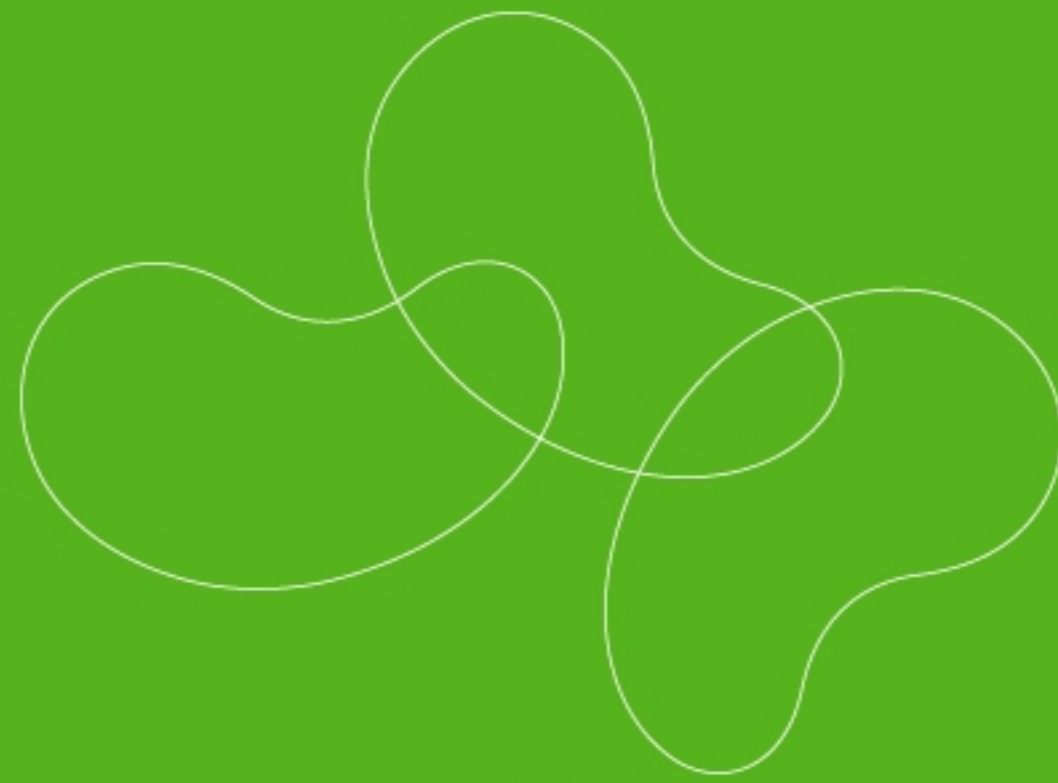


# Annual Report 2005

사업보고서





“

The world of respecting value of life  
The world of impartial education opportunity  
The world of sharing hope together

”

# contents

- 04 창립이념 Founding Vision
- 06 인사말 Greetings
- 08 재단비전 21 Foundation Vision 21
- 09 장학사업 Scholarship Programs
- 15 사회교육지원사업 Grants for the Social Education
- 19 교육복지지원사업 Grants for the Educational Welfare
- 23 환경교육지원사업 Grants for the Environmental Education
- 27 교보생명환경문화상 The KYOBO Environmental & Cultural Awards
- 30 역대 사업실적 Past Records
- 32 2006년도 사업안내 2006 Programs
- 34 연혁 Chronicle
- 36 재단조직 Organizational Structure



## 창립이념 Founding Vision



創立者 故 大山 慎鏞虎 先生

교보생명교육문화재단은 “국민교육진흥”과 “인류문화창달”에 이바지하기 위해 교보생명보험주식회사를 창립한 대산 신용호 선생의 뜻에 따라 교보생명의 출연으로 1997년에 설립되었습니다.

교보생명교육문화재단은 생명의 가치가 존중되는 사회, 배움의 기회를 공평하게 가지는 사회, 더불어 함께 희망을 나누는 사회를 만들기 위해 다양한 공익사업을 펼치고 있습니다.

Kyobo Foundation for Education & Culture was established in 1997 with the funding from Kyobo Life Insurance to realize the visions of Daesan Yong-Ho Shin: "promotion of education" and "promotion of culture".

To make "the world of respecting value of life", "the world of impartial education opportunity" and "the world of sharing hope together", KYOBO Foundation for Education & Culture has been engaged in various projects of public interest.



## 주요경력

- 1917. 8 출생
- 1946. (주)민주문화사 창립
- 1955. 6 한국제철(주) 창립
- 1958. 7 교보생명보험주식회사 창립, 대표이사 사장
- 1964. 1 사단법인 한국생명보험협회 협회장
- 1967. 5 교보생명보험(주) 이사회 회장
- 1980.12 (주)교보문고 창립
- 1991. 10 (재)대산농촌문화재단 창립
- 1992.12 (재)대산문화재단 창립
- 1997. 4 (재)교보생명교육문화재단 창립
- 1997. 7 세계보험학술상 제정(세계보험총회 : IIS)
- 2003. 9 별세

## 상훈

- 1964. 9 대통령표창(대한민국)
- 1969. 9 국민훈장 수훈(대한민국)
- 1970. 5 보험문화상 수상(한국보험학회)
- 1976. 7 세계대학총장회 왕관상 수상(IAUP)
- 1983. 6 세계보험대상 수상(세계보험총회 : IIS)
- 1983. 10 보험의 대스승 추대(美 알라바마대)
- 1994. 10 최고명예교수 추대(美 알라바마대)
- 1996. 6 창업대상 수상(한국경영사학회)
- 1996. 7 세계보험전당 월계관상 수상(세계보험총회 : IIS)
- 1996. 8 금관문화훈장(1급) 수훈(대한민국)
- 1996. 12 기업윤리대상 수상(연세대)
- 1999. 9 신용호 경제사상과 경영철학 강좌 개설(숭실대)
- 2000. 1 APO 국가상 수상(아시아생산성기구)

## 인사말 Greetings



현대사회는 산업화의 영향으로 과거에는 볼 수 없었던 다양한 사회적 문제를 야기하고 있습니다. 최근 가장 큰 사회적 이슈가 되고 있는 사회양극화 문제부터 각종 환경문제, 인구고령화 등은 우리 사회가 해결해야 할 가장 시급한 사회 문제로 인식되고 있습니다. 만약 일련의 사회문제가 해결되지 못한 채 적체된다면 우리 사회는 그 엄청난 무게에 짓눌려 유지되기 힘들 것입니다. 그러나 사회 문제란 동시대를 살아가는 사회구성원 모두에게 해결의 책무가 있으며, 실제로 우리는 다양한 정책과 프로그램을 통해 점진적이기는 하나 조금씩 개선의 노력을 해 나가고 있습니다.

교보생명교육문화재단이 여러 공익사업을 통해 사회공헌 활동을 전개하는 것도 동일한 맥락에서 이해될 수 있으리라 여겨집니다. 완전하지 못한 사회제도와 시스템 속에서 필연적으로 발생할 수밖에 없는 각종 사회문제에 대해 고민하고 그것을 해결하고자 노력하는 것이 진정한 사회공익의 정신이라 생각합니다. 사회적으로 꼭 필요하지만 도외시된 분야와 이웃을 보듬어 보다 건강하고 따뜻한 사회를 만드는 데 일조하는 것이 저희의 책무라 할 것입니다. 우리 재단은 이러한 소명을 실천하고자 지난해에도 사회적 지원이 꼭 필요한 곳에 물과 거름을 주는 일을 잊지 않았습니다.

먼저 장학사업으로 기존의 '환경교육 장학금' 외에 '보육원 퇴소대학생 장학금'과 '중국보험학회 장학금'을 추가, 새로이 '교보생명희망장학금'으로 통합 운영하였습니다. 교보생명희망장학금은 교보생명과 함께 국내외적으로 사회적 지원이 필요한 분야에 대해 사회공헌 실천의지를 천명하는 사업으로서 '교보'의 이미지와 브랜드 가치를 높이는 데 기여하였다고 생각합니다. 또한 4회째를 맞은 대학(원)생 환경논문 공모전에서 총 8편의 우수논문을 선정하여 장학금을 지급하였으며, 지난 3회 공모전 수상작들을 엮은 논문집을 제작하여 환경 관련 단체와 인사들에게 배포하였습니다.



사회교육 지원사업은 교보생명 연계사업으로 '2005 헬스케어 심포지엄' 과 '청소년 사회봉사활동 지원' 사업을 진행하였습니다. 청소년 사회봉사활동 지원은 미래의 주역인 청소년들에게 진정한 사회봉사의 의미와 공동체의 소중함을 깨달을 수 있도록 다양한 자원봉사 프로그램을 개발하여 제공함은 물론 장애인 친구들과의 교류를 통한 봉사활동체험을 실시하였습니다. 헬스케어 심포지엄은 '고령사회와 노인요양보장 인력수급 제도화 방안' 을 주제로 노인요양을 위한 전문 인력 양성 및 관련 인프라 구축방안에 대해 논의하였습니다.

교육복지 지원사업은 사람은 누구나 교육의 기회에서 소외되어 삶의 역경에 처하지 않도록 도와야 한다는 사명으로 교보생명과 연계하여 「대안학교 지원」, 「학교사회복지 지원」, 「교보민족희망학교 지원」 사업을 전년도에 이어 실시하였습니다. 대안학교 지원은 총 15개교를 지원하였으며, 특히 대안학교 교사간 교과연구 모임에 대한 지원을 통해 기존의 학교 단위 지원에서 대안교육 분야의 포괄적인 교육활동에 대해서도 지원할 수 있는 계기를 마련하였습니다. 학교사회복지 지원은 한국학교사회복지실천가협회와 공동으로 '꿈 to U' 프로젝트를 통해 사회취약계층 청소년들이 정서적, 문화적으로 건강하게 성장할 수 있도록 장학금 지원 및 각종 멘토링 프로그램을 운영하였습니다. 또한 지난 해 학교 건립지원에 이어 교보민족희망학교에 컴퓨터, 프린터 등 교육장비와 교내 네트워크 시스템을 구축하여 양질의 교육서비스를 제공받을 수 있는 교육환경 개선에 도움을 주었습니다.

환경교육 지원사업은 국내 환경교육 활성화를 위해 전년도와 동일한 내용과 규모로 환경전문가 교육 및 다양한 환경체험과 교재개발 연구 등 총 28건의 과제를 선정하여 지원하였습니다. 또한 국내 환경교육 관련 인적, 물적 정보교류 및 다양한 네트워크 활성화를 통한 환경교육의 질적 발전을 도모하고자 한국환경교육네트워크(KEEN) 출범에 맞춰 홈페이지 제작 지원을 기획사업으로 진행하였습니다.

국내 최대의 종합환경상으로 꼽히는 교보생명환경문화상은 7회 시상식을 통해 우리 사회의 친환경적 문화발전에 기여한 공로와 신선한 반향을 불러일으킨 네 부문의 수상자를 선정, 시상하였습니다.

잔잔한 물결이 큰 물이랑을 그리듯이 우리 재단은 작지만 세상이 따뜻해지는 일에 매진하고자 합니다. 산업화의 귀결로 생겨난 물질문명의 극단과 경제성장 과정에서 빚어진 건조해진 우리 삶에 촉촉한 단비를 뿌리는 역할을 자임하고 나서겠습니다. 더불어 지원사업에 임함에 있어 항상 사심 없고 요란하지 않으며, 끊임없이 세상과 소통하는 자세를 견지하겠습니다. 재단을 아끼시는 여러분의 지속적인 관심과 질정을 기다립니다. 감사합니다.

이사장 신 평 재



# 재단비전 21

## Foundation Vision 21

### 핵심목적

Core Purpose

생명존중과 인간사랑의 가치를 소중히 하여 지속가능한 사회, 더불어 희망을 나누는 사회를 만들도록 돕는다.  
To help the creation of sustainable and hope-sharing society by respecting life and cherishing the value of love for humanity.

### 핵심가치

Core Value

#### ■ 공익추구

Pursuit of Public Interest

기업의 사회적 책임을 실현하기 위하여 생명존중과 인간사랑의 가치하에 공익성을 추구한다.  
In order to fulfill the corporate social responsibility, we are committed to promote public interests in the spirit of respect for life and love for humanity.

#### ■ 창조와 도전

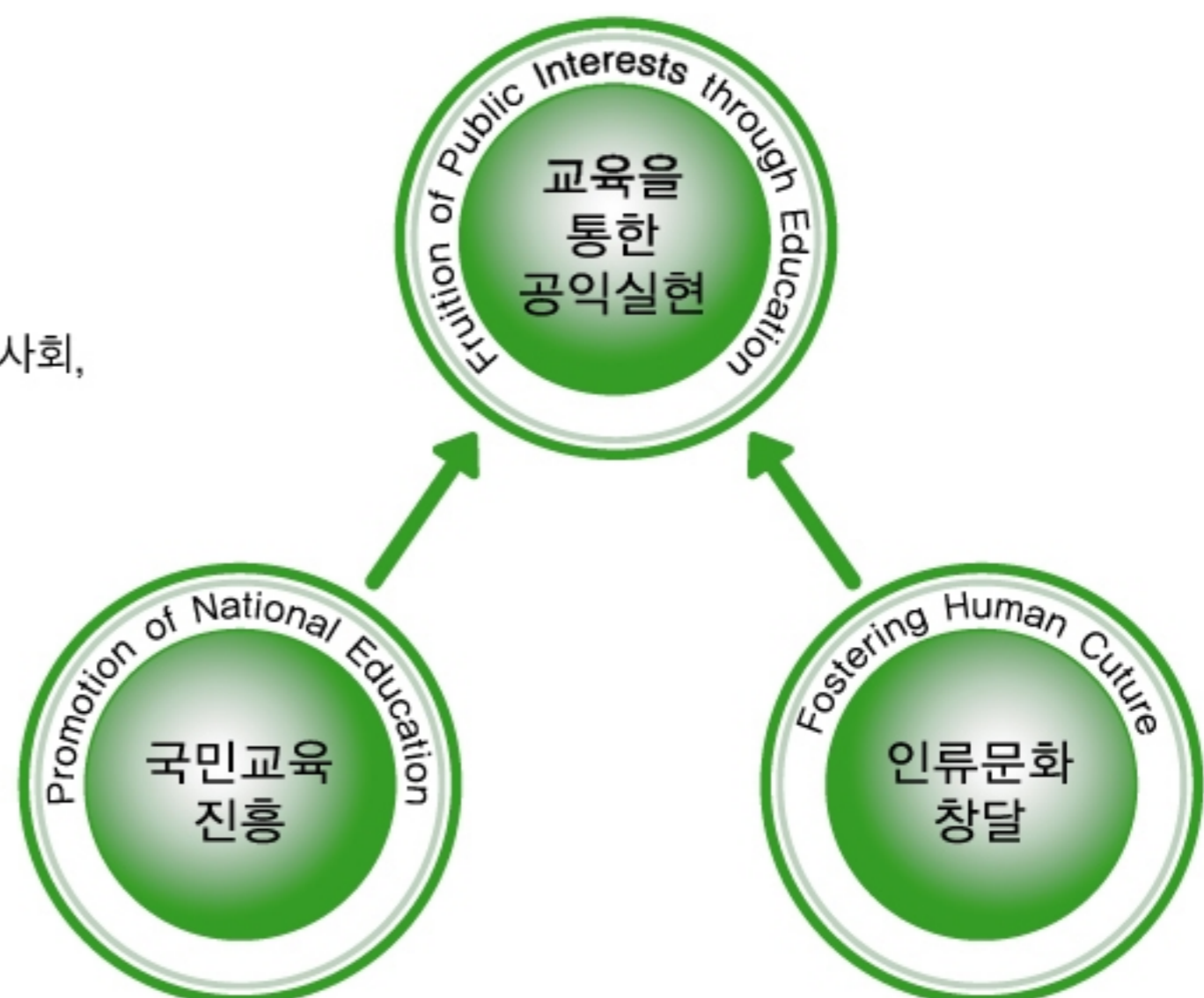
Pioneer spirit and Challenge

변화하는 사회의 욕구에 발맞추어 교육문화 창달을 위한 창조정신과 개척자로서의 도전정신을 추구한다.  
To meet the needs of the changing society, we embrace the spirit of pioneer in promoting education and culture and explore the frontiers with the spirit of challenge.

#### ■ 투명한 운영

Transparent Management

공정하고 투명하게 재단을 운영한다.  
We operate the foundation in a fair and transparent manner.



## 장학사업 Scholarship Programs



사회적 지원이 필요한 취약계층 및 학문분야에 대한 장학사업을 통해 미래의 행복한 삶을 위한 교보의 희망메시지를 전하고 있다.

The foundation give a hopeful message for a happy life in the future by operating scholarship programs to the underprivileged and the branches of science have need of social supports.

교보생명희망장학금  
KYOBO Hope Scholarships

대학(원)생 환경논문 공모

Public Subscription of the Environmental Thesis for the university(graduate school) students





## 교보생명희망장학금

KYOBO Hope Scholarships

### 보육원 퇴소대학생 장학금

Scholarships for the College Students graduate of nursery school

- 재단은 교보생명 연계사업으로 보육원, 그룹홈 등 각종 시설에서 성장하여 퇴소하였거나 소년소녀가장이면서 대학을 진학한 학생들에게 교보생명희망장학금을 전달하였다.
- 보육원 퇴소대학생 장학금은 사회적 편견과 경제적 어려움으로 교육기회의 제한을 받고 있는 사회취약계층 청소년들이 학업을 지속하여 건강한 사회인으로 성장, 자립할 수 있도록 도와주는 것은 물론 제2의 가정을 선물한다는 취지 아래 대학등록금 및 다양한 멘토링 프로그램을 지원하는 사업이다.
- 지난 2기 장학생 선발까지 교보생명과 아름다운 재단이 공동 운영하던 사업을 올해부터 재단과 연계하여 시행하게 되었다. 올해 2005년도에는 3기 장학생 20명을 추가로 선발하여 기존 1, 2기 장학생을 포함, 총 63명의 희망장학생들을 대상으로 장학금 전달 (총 191,986,050원)을 비롯한 기타 캠프 및 커뮤니티(희망과 다솜) 활동을 지원하였다.
- 3기 장학생 선발은 1월 한 달 간 공모하여 접수된 152명에 대해 재단사무국에서 1차 서류심사를 통해 40명을 선정한 후, 교보생명 사회공헌팀장, 재단사무국장, 외부전문가 2인으로 구성된 심사위원회에서 2차 면접심사를 통해 최종 20명을 선발하였다.
- 장학증서 수여식은 2005년 2월 24일(목), 교보생명인재개발원 계성원에서 개최하였다.





## ▶ 장학생명단

성명	학교	장학금	성명	학교	장학금
김 다 혜	상지대 사회복지학과	2,522,100원	김 은 혜	성공회대 사회복지학과	4,975,200원
김 성 희	천안대 사회복지학과	4,129,800원	김 현 철	안산공과대학 사회복지과	3,839,600원
김 태 호	한동대 법학과	4,262,400원	박 성 환	광주대 사회복지학부	2,259,900원
박 미 영	대구과학대학 간호과	3,944,000원	송 민 지	동서대 사회복지학부	2,153,700원
신 대 우	경일대 산업공예디자인학과	5,919,200원	안 세 미	동신대 사회복지학부	4,033,800원
신 동 석	호서대 신학부	4,691,200원	유 현 지	건국대 산업디자인학과	6,696,000원
안 별 이	동신대 사회복지관광통상학부	3,729,600원	이 수 미	대불대 물리치료학과	5,419,800원
윤 수 희	대불대 언어청각치료학과	4,817,600원	정 승 아	중앙대 아동복지학과	4,916,700원
이 해 영	전북과학대학 간호과	3,387,000원	최 아 름	중앙대 산업정보계열	4,916,700원
최 용 대	대구대 법학과	2,818,300원	최 혜 화	춘해대학 유아특수치료교육과	3,960,000원
강 영 선	배재대 화학과	5,684,400원	강 병 구	동아인재대학 안경광학과	3,920,000원
강 해 빈	부산장신대 특수교육과	4,198,050원	고 유 정	전남대 철학과	2,686,500원
김 대 기	고신대 선교언어학과	4,208,400원	김 영 주	광주여대 간호학과	5,248,500원
김 사 랑	동신대 식품과학과	5,385,600원	김 차 원	공주대 관광학부	2,795,000원
김 선 아	동신대 식품과학부	2,692,800원	김 태 호	인천기능대학 산업설비자동학과	915,000원
김 혜 민	부산정보대학 경찰경호행정과	5,592,000원	이 선 화	인하대 자연과학부	7,186,000원
남 수 이	현도사회복지대 사회복지학부	4,015,000원	이 송 희	유한공업전문대학 컴퓨터정보과	5,672,000원
배 한 진	영남이공대학 뉴테크디자인과	2,953,000원	이 아 름	장안대학 생활체육계열	5,932,000원
백 지 웅	경북전문대학 공무원 양성과	4,367,000원	이 윤 정	경상대 민속무용과	2,075,500원
양 한 나	원광대 가정복지학과	5,377,500원	조 동 욱	안산공과대학 호텔조리과	5,277,000원
유 원 상	공주대 불문.독문학과군	2,446,000원	최 영 민	진주산업대 자동차공학과	2,338,200원
이 다 은	동신대 물리치료학과	5,762,000원	현 보 략	여주대학 물리치료과	6,152,000원
이 동 관	장안대학 호텔조리학과	5,714,000원			





## 환경교육 장학금

Scholarships for the College Students major in Environmental Education

- 재단은 국내 대학의 환경교육과 대학생들에게 환경교육 장학금을 전달하였다. 환경교육 장학금은 국내 환경교육 분야의 질적 발전을 위해 관련 인재양성에 기여하고자 실시하는 장학사업으로 지난 2003년부터 재단이 전략적으로 실시하고 있는 사업이다.
- 2005년도 장학생 선발은 환경교육과 전공과정이 개설된 국내 5개 대학교(공주대학교, 대구대학교, 목포대학교, 순천대학교, 한국교원대학교)에 장학생 추천을 의뢰하여, 각 학교 학과 교수회의를 거쳐 총 15명이 추천되었다. 재단사무국은 자체 서류심사를 통해 추천학생 전원을 최종 장학생으로 선발하였으며, 각 학생에게는 1년간 등록금 전액을 장학금으로 지원하였다.
- 장학증서 수여식은 2005년 2월 24일(목), 교보생명인재개발원 계성원에서 개최하였다.



### ▶ 장학생 명단

학교	성명	학년	성별	장학금
공주대학교	신 미 지	2	여	3,179,800원
	강 세 희	3	"	3,179,800원
	김 지 연	4	"	3,179,800원
대구대학교	김 성 원	2	남	6,357,400원
	정 민 지	3	여	6,357,400원
	정 애 숙	4	"	6,357,400원
목포대학교	김 민 영	2	"	3,398,000원
	정 혜 영	3	"	3,348,000원
	조 민	4	"	3,348,000원
순천대학교	서 민 희	2	"	3,186,200원
	김 종 훈	3	남	3,186,200원
	양 진	4	여	3,077,400원
한국교원대학교	이 유 선	2	"	2,330,000원
	정 자 영	3	"	2,330,000원
	조 선 희	4	"	2,234,000원



## 중국보험학회 교보생명희망장학금

Scholarships for the Chinese College Students major in insurance

- 재단은 교보생명 연계사업으로 중국 내 보험 관련 전공과정을 개설 운영하고 있는 9개 대학(북경대학, 칭화대학, 중앙재경대학, 중국인민대학, 남개대학, 무한대학, 서남재경대학, 상해재경대학, 상해복단대학)의 대학생 및 석사과정 대학원생들에게 중국보험학회와 공동으로 교보생명희망장학금을 전달하였다.
- 중국보험학회 장학금은 글로벌 시대에 걸맞은 사회공헌사업의 일환에서 교보생명의 업의 본질인 교육진흥에 기여하고자 올해 처음 시행한 장학사업으로 중국 내 보험 관련 우수인재 양성에 기여함은 물론 국가위상을 제고하는 계기가 되었다.
- 2005년도 1기 장학생 선발은 학교별 장학생 후보자를 추천받아 중국보험학회 교보생명희망장학금위원회에서 최종 45명(대학생 36명, 대학원생 9명)을 선정, 총 306,000위안(대학생 6,000위안, 대학원생 10,000위안)의 장학금을 지원하였다.
- 장학증서 수여식은 11월 11일(금), 중국 베이징 Intercontinental Hotel에서 개최하였다.

### ▶ 장학생 명단

학교	성명	성별	구분	학교	성명	성별	구분
北京大學	沈双莉	여	학부생	復旦大學	周晶	여	학부생
	唐耀星	남	"		王健	여	"
	潭佳	여	"		王士彦	남	"
	栗莉	여	"		张明星	남	"
	戴晨	여	대학원생		孔祥南	여	대학원생
清華大學	张玲	여	학부생	上海財經大學	阚莎莎	여	학부생
	吕莹	여	"		杨磊	남	"
	胡晓宁	여	"		唐珂	여	"
	唐培	남	"		万琪瑶	여	"
	高尔基	남	대학원생		田伟	남	대학원생
中國人民大學	甘宗卫	남	학부생	武漢大學	曾素芬	여	학부생
	马业函	여	"		彭晓博	여	"
	董琴	여	"		龙梦洁	여	"
	杨亦平	여	"		唐东	남	"
	曾雯	여	대학원생		郭婕	여	대학원생
中國財經大學	于红媛	여	학부생	西南財經大學	李海雅	여	학부생
	杨苑	여	"		高健淋	여	"
	邹晓雯	여	"		吴婷	여	"
	黄海晶	여	"		张彰	여	"
	周明芳	여	대학원생		任刚	남	대학원생
南開大學	赵杨	여	학부생				
	王飞	남	"				
	杨亦伟	남	"				
	薛佳婧	여	"				
	郎澄	남	대학원생				





## 대학(원)생 환경논문 공모

Public Subscription of Environmental Thesis for the university(graduate school) students

- 재단은 제4회 대학(원)생 환경논문 공모를 통해 총 8편의 우수 논문을 선정, 해당 학생들에게 장학금을 전달하였다. 환경논문 공모는 국내 대학(원)생들의 건설적인 환경담론 형성 및 환경의식 고취는 물론 지속가능한 사회발전에 기여할 수 있는 건강한 환경전문 인재를 양성하기 위해 시행하는 사업이다.
- 제4회 공모는 8월 한 달 간 총 37편을 접수하여 관련 전문가들로 구성된 심사위원회에서 1차 심사를 통해 13편(대학생 부문-6편, 대학원생 부문-7편)을 선정한 후, 2차 발표심사에서 최종 8편을 수상작으로 선정하였다.



- 장학증서 수여식은 11월 17일(목), 재단 세미나실에서 개최하였다. 한편 제3회 환경논문 공모에서 선정된 6편의 우수논문을 엮어 2005년 8월 31일 두 번째 논문집을 발행하여 전국도서관 및 환경단체 등 유관기관에 배포하였다.

### ▶ 심사위원

대학생	대학원생
한면희(서강대학교 생명문화연구원 연구교수)	이창우(서울시 시정개발연구원 선임연구위원)
박태운(연세대학교 교육대학원 환경교육전공 교수)	이경재(서울시립대학교 건축도시조경학부 교수)
전재경(한국법제연구원 사회문화법제연구팀장)	김정인(중앙대학교 산업경제학과 교수)

### ▶ 장학생 명단

(단위: 만원)

구분	성명	학교	제목	장학금	
최우수상	유도은 외2	서울대	서울숲 B-zone에 대한 생태학적 진단 및 고찰	500	
우수상	이흥석	가톨릭대	감염성 폐기물 정의와 분류체계의 개선을 통한 감염사고 예방방안	300	
장려상	대학생 부문	홍성민	동국대	明代 森林採伐에 따른 環境破壞에 대한 研究	200
		정륜진 외1	명지대	국제법상 오염자 부담원칙에 대한 비판적 고찰	200
		안장현	한국해양대	테트라포드의 생태적 문제점에 대한 연구와 해안-암반생태계 복원을 위한 '친환경 테트라포드'	200
	대학원생 부문	양유진 외1	한양대	배설물 처리방안에 대한 인문학적인 연구 -한국의 전통적인 '뒷간' 문화를 중심으로	200
		김성훈	고신대	주 5일제 수업에 대한 대안으로의 체험 환경교육의 효과 검증	200
		임효인 외5	서울대	곤충 및 식생 분포를 통한 경관요소간의 상호작용 연구	200



# 사회교육 지원사업

Grants for the Social Education



사회변화에 따른 다양한 사회문제에 적절히 대응하고자 각 사회계층을 대상으로 건강과 노후생활 및 사회공동체와 관련한 다양한 사회교육사업을 지원하고 있다.

To cope with the various social problems that arise from changing society, the foundation supports a wide range of social education programs connected the health care, elderly life and the community for people of diverse backgrounds.

## 헬스케어 심포지엄

Healthcare Symposium

## 청소년 사회봉사활동 지원

Grants for the Welfare service activity of the adolescent

## 사회교육 기획사업

Planning projects for the Social Education





## 헬스케어 심포지엄

Healthcare Symposium

- 재단은 교보생명 연계사업으로 2005헬스케어 심포지엄을 개최하였다. 헬스케어 심포지엄은 우리나라의 심각한 사회문제로 대두되고 있는 인구 고령화 현상에 대한 사회적 대응책을 마련하고자 기획된 프로그램으로 2003년부터 교보생명과 함께 시행하고 있다.
- 올해 심포지엄은 (사)한국노인문제연구소와 교보생명 교육문화재단이 공동 주최하고 보건복지부와 국회보건복지위원회가 후원하여 '고령사회와 노인요양보장 인력 수급제도화 방안'이라는 주제로 12월 8일(목), 백범기념관 컨벤션홀에서 개최되었다.
- 전국노인복지단체협의회, 대한노인회, 한국노인복지시설협회, 한국재가복지협회 등 노인복지 관련 단체 및 학계, 국회의원, 지자체 공무원 등 관련 인사 250여명이 참석한 가운데 앞으로 다가올 고령사회의 심각한 사회위험 요소로 등장하고 있는 노인요양보호문제와 관련하여 2007년 도입예정인 공적요양보장제도의 효율적 정착을 위한 전문 인력 양성방안 시스템 마련과 인력수급 개발전략에 대해 논의하는 자리였다.
- 심포지엄 외에 「요양보호사의 커리큘럼 및 교재 개발 연구」를 통해 요양보호제도 도입에 따른 중앙 및 지방정부, 민간기관간 역할분담과 연계·협력을 통한 종합적이고 합리적인 체제 구축의 필요성을 제기하였다.



### 심포지엄 프로그램

개회사 : 신평재(교보생명교육문화재단 이사장)

격려사 : 김근태(보건복지부장관)

축사 : 이석현(국회 보건복지위원장)

Session I - 노인요양보장제도 추진방안

발표: 박하정(보건복지부 노인정책관)

Session II - 노인요양보장 전문인력에 대한 수급·제도화 방안

발표: 김현실(대구 한의대학교 간호학과 교수)/홍미령((사)한국노인문제연구소 소장)

### 토론

좌장 : 최성재(서울대학교 사회복지학과 교수)

토론자 : 김진수(연세대학교 사회복지학부 교수)/석재은(한림대학교 사회복지학과 교수)

송미순(서울대학교 간호대학 교수)/이춘구(KBS 취재4팀 데스크)

임정희((사)한국 간호조무사 협회 회장)/조경애(건강세상 네트워크 대표)



## 청소년 사회봉사활동 지원

Grants for the Welfare service activity of the adolescent



- 재단은 교보생명 연계사업으로 올해 청소년 사회봉사활동 지원사업을 처음 시행하였다. 청소년 사회봉사활동지원은 기업이 함께 하는 청소년 자원봉사 프로그램을 개발하고 실천적인 자원봉사 Supervision 모형 개발을 통해 청소년들의 공동체 의식 함양과 자원봉사활동의 질적 향상을 도모하고자 기획되었다.
- 사업시행 원년인 올해에는 ‘더불어 행복하기-장애인과 더불어, 자연과 더불어, 교보생명과 더불어’라는 슬로건 아래 숲 체험 캠프, 장애인 시설체험 등 다양한 봉사체험활동을 통해 장애인과 비장애인이 서로 이해하고 도움을 주며 모두가 소중한 공동체의 일원으로 공존의 이치를 깨닫는 계기가 되었다.



### ▶ 봉사활동 프로그램

프로그램		일 정	참여인원
숲&하나되기 (숲체험캠프)	청태산 자연휴양림	① 8.04(목) ~ 8.06(금) ② 8.02(화) ~ 8.04(목) ③ 8.08(월) ~ 8.10(수)	시각장애청소년 160명 청소년자원봉사자 176명 대학생자원봉사자 48명
	지리산 자연휴양림	① 8.16(화) ~ 8.18(목) ② 8.10(수) ~ 8.12(금) ③ 8.18(목) ~ 8.20(토)	숲해설봉사자 48명
아름다운 홈스테이 (장애인 시설입소)	세하의 집	① 7.22(금) ~ 7.24(일) ② 8.08(월) ~ 8.10(수) ③ 8.16(화) ~ 8.18(목)	시설거주장애인 75명 청소년자원봉사자 63명 대학생자원봉사자 9명
	헤림원	① 7.19(화) ~ 7.21(목) ② 7.22(금) ~ 7.24(일) ③ 7.28(목) ~ 7.30(토)	시설거주장애인 75명 청소년자원봉사자 113명 대학생자원봉사자 16명
	애광원	① 7.27(수) ~ 7.29(금) ② 8.02(화) ~ 8.04(목) ③ 8.10(수) ~ 8.12(금)	시설거주장애인 60명 청소년자원봉사자 70명 대학생자원봉사자 14명
초록빛 동행 (제주도나들이)	제주도	① 8.10(수) ~ 8.12(금) ② 8.17(수) ~ 8.19(금)	지체장애인 83명 청소년자원봉사자 144명 대학생자원봉사자 41명

총 1,195명 참여(장애인 453명/청소년 자원봉사자 566명/대학생 및 숲해설 봉사자 176명)





## 사회교육 기획사업

Planning projects for the Social Education

- 재단은 올해 사회교육 기획사업으로 민간 비영리 경제교육 기관인 'JA(Junior Achievement)KOREA'가 주관하는 청소년 경제교육 프로그램을 후원하였다.
- 청소년 경제교육은 자라나는 청소년 세대들에게 올바른 경제관념을 심어주고자 기획된 교육 프로그램으로 일선 학교나 학부모가 접근하기 어려운 경제분야에 대해 별도의 교육훈련을 받은 약 670여명의 현직 기업임직원 자원활동가들이 초·중·고 및 대학교를 직접 방문하여 교육활동을 펼치고 있다.
- 올해에는 약 22,000명의 학생을 대상으로 경제 기초원리, 시장경제 체제에 대한 이해, 올바른 직업교육 및 기업윤리 등의 경제교육을 실시하였다.

# 교육복지 지원사업

Grants for the Educational Welfare



사회적으로 배움의 기회에서 소외된 계층을 대상으로 교육지원 프로그램을 전개하여 그들이 역경을 극복하고 행복한 삶을 영위하도록 지원한다.

These programs are intended to provide education services to the people deprived of educational opportunities, and thus, help them overcome difficulties and live a happy life.

## 대안학교 지원

Grants for the Alternative School

## 학교사회복지 지원

Grants for the Social Welfare in the school

## 교보민족희망학교 지원

Grants for the KYOBO Ethnic Hope School

## 교육복지 기획사업

Planning projects for the Educational Welfare





## 대안학교 지원

### Grants for Alternative School

- 재단은 교보생명 연계사업으로 2005 대안학교 지원사업을 시행하였다. 대안학교 지원은 공교육 붕괴라는 사회문제가 대두되면서 등장한 새로운 교육 대안을 모색하는 사회교육운동에 대한 지원사업이다.
- 올해 지원사업은 전국 대안학교를 대상으로 10월 한 달 간 공모를 통해 접수된 총 71건의 신청과제에 대해 관련 전문가들로 구성된 심사위원회에서 대안교육의 철학과 교육이념에 충실한 15개 현장을 최종 선정하였다.
- ‘성장학교 별’ 을 새로이 선정한 장기지원 부문 3개교를 비롯하여 단기지원 부문 꿈꾸는 아이들의 학교 외 10개교, 역경극복지원 부문 자유터학교 외 2개교 등 총 17개교에 대해 총 1억 4,000만원의 지원금을 지급하였다.
- 증서수여식은 2005년 12월 19일(월), 재단 세미나실에서 개최하였다.

#### ▶ 심사위원

고병헌 (성공회대학교 교양학부 교수)  
 현병호 (도서출판 민들레 대표)  
 김찬호 (한양대학교 문화인류학전공 강의전담교수)

#### ▶ 지원내용

(단위: 만원)

부 문	학 교	지 원 내 용	지 원 금
장기 지원	성장학교 별	2005년도 선정, 1년차 지원	1,000
	마리학교	2004년도 선정, 2년차 지원	1,000
	광명YMCA 어린이법씨학교	2003년도 선정, 3년차 지원	1,000
단기 지원	꿈꾸는 아이들의 학교	돌봄과 나눔으로 학습하는 학교 만들기	850
	꿈틀학교	미디어로 보는 나, 그리고 세상 속에서 만드는 My life story	700
	제천간디학교 홈스쿨 네트워크 '학교너머'	탈학교 학생들을 위한 홈스쿨 네트워크 구축 및 지원 프로그램 개발	800
	대안적 수학교과 연구모임 '수학으로 세상 읽기'	대안학교 수학교육 과정안 연구 및 수학 워크샵	750
	태백문화연구소 부설 꿈꾸는 아이들 장성공부방	폐광지역 저소득층 아동을 위한 문화적 접근을 통한 방과후 교실	750
	셋넷학교	나 찾기-문화인류학 영상제작 수업	750
	부산도시속작은학교	우다다 도보여행 프로젝트-껍데기는 가라	700
	꿈타래학교	청소년 지도사 인턴십을 통한 리더쉽과 자신감 기르기	700
	원경고등학교	사회복지사 활용을 통한 사람됨을 중시하는 심성교육	700
	산어린이학교	초등대안학교 교사용 교안 제작	700
	성미산학교	일센터 프로젝트	600
역경 극복 지원	자유터학교	탈북청소년 대상	1,000
	지리산고등학교	결손가정, 기초수급자 및 소년소녀가장 청소년 대상	1,000
	영월군청소년상담센터	저소득층 지역청소년 대상	1,000



## 학교사회복지 지원

Grants for the Social Welfare in the school



- 재단은 교보생명 연계사업으로 2005 학교사회복지지원 '꿈 to U' 프로그램을 한국학교사회복지실천가협회와 공동주최하였다.
- '꿈 to U'는 경제적 빈곤과 사회적 소외로 인하여 역경을 겪고 있는 저소득 한부모 가정의 청소년이 지역공동체내에서 정서적, 문화적으로 건강하게 성장하도록 돕기 위해 학교와 지역사회의 교육복지문화서비스를 제공하는 프로그램으로 2004년부터 운영해 오고 있다.
- 올해는 기존 서울, 대전에 한정되었던 지원대상 그룹을 인천지역으로까지 대상학교와 학교별 지원인원을 확대하여 총 25개교 104명의 학생에게 장학금 지원을 비롯한 각종 멘토링 활동, 자원봉사 캠프를 지원하였다.



### ▶ 지원내용

지역	교육부 연구학교			서울시교육청 시범학교			사회복지공동모금회 기획사업			지역별 총계
	초	중	고	초	중	고	초	중	고	
서울	1개교 4명	1개교 4명	1개교 4명	.	2개교 8명	2개교 8명	.	4개교 16명	1개교 4명	12개교 48명
인천	1개교 4명	1개교 4명	1개교 4명	.	.	.	1개교 4명	1개교 4명	1개교 4명	6개교 24명
대전	1개교 4명	1개교 4명	1개교 4명	.	.	.	1개교 8명	2개교 8명	1개교 4명	7개교 32명
소계	9개교 36명			4개교 16명			12개교 52명			25개교 104명
총계	총 104명(초-5개교 24명/중-12개교 48명/고-8개교 32명)									





## 교보민족희망학교 지원

Grants for the KYOBO Ethnic Hope School

- 재단은 교보생명 연계사업으로 중국 몽골자치구 내 교보민족희망학교에 대한 지원사업을 시행하였다. 교보민족희망학교 지원은 미래 동북아 시대에 걸맞은 브랜드 이미지를 강화하고 교보생명의 기업정신을 널리 알리기 위한 중국 현지 사회공헌활동의 일환에서 전개되는 사업이다.
- 올해는 지난 2004년 학교 건립 지원에 이어 상대적으로 열악한 교육환경에 처해 있는 학생들에게 첨단 교육시설을 제공함으로써 교육적 혜택에서 소외됨이 없도록 도와주고자 컴퓨터 및 프린터 등 장비지원과 아울러 교내 네트워크 시스템 구축 및 1년간 운영비를 지원하였다.
- 한편, 11월초 교보민족희망학교 관계자와 재학생, 현지 교육당국자 6명을 국내에 초청하여 우리의 선진 교육시설과 다양한 교육지원 시스템에 대한 연수를 위해 지역 교육청과 학교등 유관기관을 방문하였으며 다양한 한국 문화에 대한 체험기회를 제공함으로써 상호우의를 증진하는 계기가 되었다.

## 교육복지 기획사업

Planning projects for the Educational Welfare

- 재단은 교육복지 기획사업으로 중국 산둥외사번역대학에 한국어 교재를 지원하였다. 산둥외사번역대학은 중국 산둥성 제남시에 위치한 산둥외국어대학의 분교로 한국어과를 비롯한 15개국 언어에 대한 전문교육기관이다.
- 이번 지원은 교육교재 부족에 대한 현지 사정을 감안, 한국어뿐만 아니라 한국역사와 문화 연구에 도움을 줄 수 있도록 중·고등학교 국어교과서 및 한국어 회화교재, 각종 사전, 문학역사전집 등 관련된 다양한 교재와 서적 1,870여권을 구입, 지원하였다.
- 특히 이번 지원은 한국어 학과에 재학 중인 중국 학생들의 한국에 대한 다양한 학구열에 부응하였음은 물론 양국간 경제, 문화 분야의 교류를 통한 협력체제 구축이라는 거시적 견지에서 큰 의미가 있는 지원이었다.

# 환경교육 지원사업

Grants for the Environmental Education



환경친화적 사회실현과 시민환경의식 고취를 위해 다양한 환경교육 지원사업을 전개하고 있다. 또한 시의성과 타당성을 고려하여 환경교육과 관련한 다양한 심포지엄, 워크숍, 학술행사의 기획사업을 지원하고있다.

The foundation supports environmental education to raise public awareness of environment and to create environment-friendly society. It also supports timely and appropriately organized planning projects for symposiums, workshops and seminars on environmental education.

## 환경교육 전문가 양성 지원

Grants for nurturing Environmental Experts

## 환경교육 현장 프로그램 지원

Grants for the Environmental Field Programs

## 환경교육 기획사업

Planning projects for the Environmental Education





## 환경교육 전문가양성 지원

Grants for nurturing Environmental Experts

- 재단은 2005 환경교육 전문가양성 지원사업 공모를 시행하였다. 환경교육 전문가양성 지원은 환경활동가 및 환경교사 등 다양한 교육자들에게 교육활동에 필요한 관련 전문지식과 소양을 길러주기 위해 다양한 교육연수 프로그램을 지원하는 사업이다.
- 올해 공모는 1월 한 달 간 접수된 총 53건의 신청과제에 대해 환경교육 전문가들로 구성된 심사위원회에서 최종 14건(지도자 양성 8건, 해외연수 6건)을 선정, 총 1억1,000만원을 지원하였다.
- 증서수여식은 2005년 3월 11일(금) 재단 대회의실에서 시행하였다.

### ▶ 심사위원

류창희 (자연생태연구소 '마당' 소장)  
 전영우 (국민대학교 산림자원학과 교수)  
 남상준 (한국교원대학교 초등교육과 교수)

### ▶ 지원내용

(단위: 만원)

부문	지원단체	지원과제	지원금
지도자 양성	(사)환경교육센터	"셀프(self), 캠프(camp), 점프(jump)"-지속가능한 생태환경 캠프를 위한 기획 및 지도자양성 프로젝트	840
	강화도시민연대	강화도 갯벌과 철새보호를 위한 생태문화지도자 양성교육	800
	풀빛문화연대	환경교육 환경활동가를 위한 풀피리(자연악기) 지도력 전수 훈련프로그램	610
	생태보전시민모임	환경을 이해하고 실천하는 생태교육 리더 양성 과정	770
	세상을 바꾸는 시민행동21	도심 숲 지킴이 양성 학교	790
	녹색연합	녹색세상을 여는 환경 안내자 양성과정	790
	인천환경운동연합	실버계층을 위한 '생태문화지도자' 양성 교육 아카데미	700
	광릉숲을사랑하는시민의모임/ 경희사이버대학교 NGO학과	광릉숲속대학-주민의 눈으로, 광릉숲을 바로보자	700
해외 연수	캐나다연수팀	캐나다 숲해설가 환경교육 프로그램 공동연수	800
	녹색자치경기연대	환경해설가 공동인증제도 도입과 구축을 위한 일본 선진사례 연수	1,400
	수원환경교사모임	환경갈등 해결을 위한 교수학습방법 연구	750
	전국녹색가게협의회	에코스타일리스트 전문가 양성을 위한 한·일 교류	750
	환경교육 프로그램 개발팀	일본 선진 생태교육 프로그램 체험과 습득을 위한 해외연수	650
	벗짚건축연구회	생태적 벗짚건축을 위한 연수	650



# 환경교육 현장프로그램 지원

Grants for the Environmental Field Programs



- 재단은 2005 환경교육 현장 프로그램 지원사업 공모를 시행하였다. 환경교육 현장 프로그램 지원은 환경단체나 학교 등에서 시행하는 체험환경교육 및 교재연구 활동을 지원하는 사업이다.
- 올해 공모는 1월 한 달 간 접수된 총 126건의 신청과제에 대해 환경교육 전문가들로 구성된 심사위원회에서 최종 14건(교재개발 4건, 체험교육 10건)을 선정, 총 1억300만원을 지원하였다.
- 증서수여식은 2005년 3월 11일(금) 재단 대회의실에서 시행하였다.



## ▶ 심사위원

김재일 (시민모임 '두레' 회장)  
 한면희 (서강대학교 생명문화연구원 교수)  
 박병권 (경희대학교 환경응용화학부 교수)

## ▶ 지원내용

(단위: 만원)

구분	지원단체	지원과제	지원금
교재개발	녹색교육포럼	생태적 합리성에 기초한 중등환경교육 교재개발	900
	EcoMedia	독립다큐멘터리 <작별>을 활용한 환경교육 프로그램 개발연구	900
	태안해안생태 체험활동연구회	신두리 해안사구 생태체험학습 프로그램 개발	900
	지속가능한발전교육을 위한 전공포괄적 프로젝트 수업개발 연구	독일의 BLK21 프로그램 조사연구를 통한 전공포괄적 학교환경교육 프로그램 및 수업지도안 개발	800
체험교육	전북생명의 숲	빈 집에서 놀기-왕희의 친구 찾기	900
	생태교육연구소 '터'	청주 도심하천(무심천)에서의 계절별(지점별) 생태교육 및 교육사례집 발간	700
	(사)푸른우포사람들	우포 생태학습 프로그램	700
	환경정의 다음을지키는사람들	생태적인 지역공동체 만들기	700
	대구YMCA	탈학교 청소년들을 대상으로 하는 쓰임새로 익히는 우리 식물교육	700
	흙건축 문화연구소	어린이 흙 건축 캠프	700
	학교운영위원회 부산학부모위원회	학부모-자녀가 함께 하는 해양생태 탐사보존 체험환경교육	700
	지리산생명연대	지리산권 어린이 체험환경교육 - 지리산은 내 친구	550
	시화호생명지킴이	도시텃밭을 활용한 흙과 생명을 살리는 생태문화교육	650
	(사)천주교서울대교구 우리농촌살리기운동본부	어린이 여름생명학교	500





### ▶ 환경교육 지원사업 결과발표회 개최

- 재단은 지난 2003~2004년도에 시행한 환경교육 지원사업에 대한 결과발표회를 1월 27일 교보빌딩 10층 소강당에서 개최하였다. 이번 발표회는 2005년 상반기에 사업이 종료되는 2003 교재개발 지원 6개 단체를 비롯하여 2004년도 체험교육 지원 11개, 해외연수 지원 4개, 지도자 양성 지원 9개 등 총 30개 단체가 각각의 지원프로젝트 운영 결과를 발표하는 자리였다.
- 올해 발표회에는 지원단체 프로그램 운영 담당자를 비롯하여 환경교육 관련 활동가 및 일선학교 현장교사 등 환경교육에 관심 있는 약 70여명의 일반인이 참가하여 재단 지원사업 및 환경교육 정보를 교류하고 인적 네트워크를 구성하는 계기가 되었다.

## 환경교육 기획사업

### Planning projects for the Environment Education

#### ▶ 한국환경교육네트워크(KEEN) 준비대회 및 홈페이지 제작 지원

- 재단은 2004년부터 추진되어 온 환경교육네트워크 창립을 위한 준비대회 및 홈페이지 개발을 위한 지원을 실시하였다. 이번 지원을 통해 환경교육 관련 인·물적 자원의 네트워크를 형성함으로써 보다 효율적인 교육기반을 구축함은 물론 온라인에서의 회원들간 환경교육 정보 및 단체검색, 커뮤니티 형성, 쟁점토론, 웹진을 통한 동향 소개, 프로젝트 공유 등 활발한 정보교류가 이루어질 수 있도록 하였다.
- 지원금: 한국환경교육네트워크 준비대회 300만원/홈페이지 개발비 3,000만원

#### ▶ 2005 환경책 큰잔치 후원

- 재단은 환경정의, 교보문고, 풀꽃평화연구소가 공동주최하는 '2005환경책 큰잔치' 행사를 후원하였다. '환경책큰잔치'는 책이라는 문화매체를 통해 사회적인 환경문제에 대한 인식을 제고함은 물론 시민들의 친환경적인 삶 실천에 기여하고자 지난 2002년부터 이어온 행사로 다양한 부문에 걸쳐 올해의 환경책을 선정, 전시함은 물론 인터넷을 통한 환경책 나눔운동 및 환경영상전을 펼쳤다.
- 일정: 2005년 6월 3일~12일/장소: 교보문고 광화문 본점
- 지원금: 환경책 가이드북 제작 및 부대행사 300만원



# 제7회 교보생명환경문화상

"인간의 자원이 다투어 남아가는 녹색시대를 만들기 위해 만민이인 활동을 합니다." 교보생명교육문화재단은 시민환경의식을 고양하고 환경친화적 사회를 위해 1997년부터 환경 분야에 공헌한 공로자를 시상하는 제7회 교보생명환경문화상을 개최합니다.

- 대상** : 환경 분야에 공헌한 공로가 가장 뛰어난 자에게 수여함
- 최우수상** : 환경 분야에 공헌한 공로가 뛰어난 자에게 수여함
- 우수상** : 환경 분야에 공헌한 공로가 우수한 자에게 수여함
- 장려상** : 환경 분야에 공헌한 공로가 있는 자에게 수여함
- 특별상** : 환경 분야에 공헌한 공로가 있는 자에게 수여함
- 주최** : 교보생명교육문화재단
- 후원** : 교보생명교육문화재단

## 교보생명환경문화상

The KYOBO Environmental & Cultural Awards



국내 최고의 종합환경상인 교보생명환경문화상은 시민환경의식 고취와 환경 친화적 사회실현에 크게 기여한 공로자를 선정, 시상하는 사업으로 환경교육, 환경운동, 환경언론, 환경예술 등 4개 부문에 걸쳐 시상한다.

KYOBO Environmental & Cultural Awards, the most comprehensive award of its kind in Korea, recognize people who have made substantial contribution to raising public awareness of environment and creating environment-friendly society. The awards are given to four major fields, namely environmental educations, environmental activities, environmental press and environmental & cultural arts.

### 제7회 시상 & 제8회 수상후보 공모

The 7th awarding & 8th public subscription





## 제7회 시상 및 제8회 수상후보 공모

The 7th awarding & 8th public subscription

- 재단은 제7회 교보생명환경문화상 시상식 개최 및 제8회 수상후보를 공모하였다. 교보생명환경문화상은 시민환경의식 고취와 환경친화적 사회실현에 크게 기여한 공로자를 발굴하여 격려하는 국내 최고의 종합환경상이다.
- 제7회 교보생명환경문화상 수상후보 공모를 통해 접수된 총 36건에 대해 국내 환경분야의 덕망 있는 전문가들로 구성된 심사위원회의 예심과 본심을 비롯하여 현장실사, 이사회 등을 거쳐 각 부문별 수상자를 선정하였다.
- 시상식은 2005년 4월 21일(목) 세종문화회관 세종홀에서 개최하였다. 시상식에는 수상자들을 축하하기 위해 약 200여명의 하객들이 참석하여 수상자들의 환경활동에 대한 영상 및 사진, 도서전을 관람하는 등 모든 참가자들이 수상의 기쁨을 함께 나누고 즐기는 축제의 장이 되었다.



### ▶ 심사위원

부 문	예 심	본 심
환경교육	이선경(청주교대 과학교육과 교수) 류창희(자연생태연구소 '마당' 소장) 여진구(생태보전시민모임 사무처장)	김재일(시민모임 '두레' 회장) 최돈형(한국교원대 환경교육과 교수) 박찬구(서울대 국민윤리교육과 교수)
환경운동	이시재(가톨릭대 사회학과 교수) 전재경(한국법제연구원 연구위원) 이정수(녹색미래 사무처장)	이병철(전국귀농운동본부장) 김일중(동국대 국제통상학과 교수) 박영숙(여성환경연대 대표)
환경언론	양전욱(EBS TV 제작1국 팀장) 김해창(국제신문 기자) 강찬수(중앙일보 환경전문기자)	김재범(한양대 신문방송정보사회학부 교수) 조상희(우이정보존회 부회장) 유재천(한림대 언론정보학부 교수)
환경예술	최성각(소설가, 풀꽃평화연구소 소장) 임정희(한국문화예술진흥원 이사) 정기용(기용건축사무소 대표)	김윤수(국립현대미술관 관장) 최 민(한국예술종합학교 영상원 교수) 이강훈(충북대 건축학과 교수)





▶ 제 7회 수상자

부 문	수 상 자	공 적 내 용
환경교육 대상	박중록 (부산대명여자고등학교 교사)	박중록 교사는 환경연구부, 자연관찰부, 우리새 사랑반 등 다양한 교내 환경 동아리 활동을 통해 학생들에게 환경사랑의 정신을 심어주고 있다. 또한 시민단체 '습지와 새들의 친구' 운영위원장으로 낙동강 하구 철새학교 등 다양한 시민교육 및 최근에는 명지대교 건설과 관련한 낙동강 보전운동 등 사회환경교육 분야에서도 왕성한 활동을 전개하고 있다.
환경운동 우수상	친환경우리농산물학교급식 제주연대	친환경우리농산물학교급식 제주연대는 '친환경우리농산물 학교급식 조례'를 제정케 함으로써 지역의 친환경농산물 재배를 유도하여 환경을 살리고 미래 세대의 건강을 지켜내기 위한 기틀을 마련해 냈다. 지역농민, 교육기관, 지자체 등 유관조직간 협력을 통해 얻어낸 이번 조례를 바탕으로 향후 제주도 내 학교 전체에 친환경 우리농산물로 학교급식을 제공할 계획이다.
환경언론 대상	조홍섭 (한겨레신문 환경전문기자)	조홍섭 기자는 국내 최초 '환경전문기자'로 기자 경력 20년간 '환경'의 화두를 가지고 글을 써 온 국내 환경보도의 산증인이다. 1991년 기획보도 '이 곳만은 지키자'를 통해 환경보전의 중요성을 제기하였고, 새만금 간척, 원자력 발전, 유해화학물질 피해의 심각성 등 다양한 환경현안에 대한 심층취재와 고발 및 이에 대한 대안을 제시해 왔다. 이외에도 각종 강연 및 저술호러동, 환경단체 자문 등 환경보전을 위한 다양한 활동을 전개하고 있다.
환경예술 대상	황 윤 (독립영화감독)	황윤 감독은 국내의 열악한 독립영화 제작 기반 하에서 '환경'의 화두를 가지고 영화를 제작하고 있다. 2001년 동물원에 갇힌 야생동물의 삶을 기록한 영화 '작별'은 야마가타 국제다큐영화제 및 부산국제영화제에서 수상하는 등 국내외에서 작품성을 인정받았다. 그는 영화제작 이외에도 환경단체 활동을 통해서도 야생동물 보호를 위한 노력을 전개하고 있으며, 최근에는 미디어 환경교육 연구모임을 결성하여 교육자료 개발에도 관심을 두고 있다.

▶ 제8회 수상후보 공모

제8회 수상후보는 공모는 4월부터 연중 실시하여 각 부문별 최종 45건이 접수되었으며, 역대 환경문화상 본심에 상정되었으나, 최종 수상자로 선정되지 못한 후보자와 재단사무국이 발굴한 5건을 포함, 총 50건의 단체 및 개인 후보가 추천되었다.



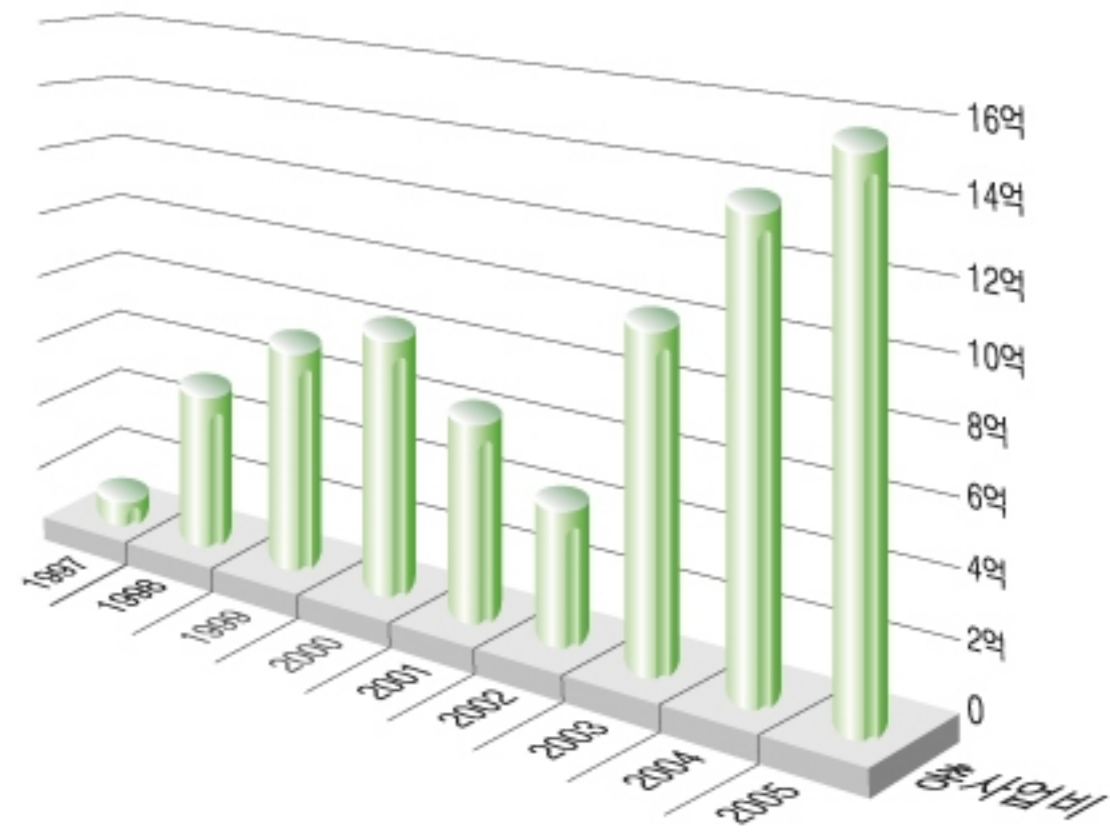
# 역대 사업실적

Past Records

## ▶ 연도별 사업비

(단위: 만원)

연도	총사업비
1997	4,331
1998	46,916
1999	69,777
2000	79,769
2001	59,724
2002	39,683
2003	99,252
2004	133,943
2005	155,760
계	689,155



## ▶ 연도별 사업실적

구분		연도	1997	1998	1999	2000	2001	2002	2003	2004	2005	계	
교육사업	교사연구지원	건 수			51건	49건	47건					147건	
		사업비			20,869	21,473	13,580						55,922
	특수학교 학생 장학금 지원	인 원	66명		245명	242명	120명						673명
		사업비	3,409		7,595	7,434	3,626						22,064
환경사업	환경연구 및 사업지원	건 수		26건	21건	24건	20건					91건	
		사업비		18,479	17,687	17,450	14,212						67,828
장학사업	보육원 퇴소대학생 장학금	인 원									63명	63명	
		사업비									21,630	21,630	
	환경교육 장학금	인 원							15명	15명	15명	45명	
		사업비							4,006	5,300	5,574	14,880	
	중국보험학회 장학금	인 원										45명	45명
		사업비										5,496	5,496
대학(원)생 환경논문 공모	건 수						8건	8건	6건	8건	8건	30건	
	사업비						3,491	3,536	3,915	3,806	3,806	14,748	
사회교육 지원사업	헬스케어심포지엄	사업비							19,921	28,343	11,008	59,272	
	청소년봉사활동 지원	사업비									26,271	26,271	
	건강강좌	사업비							16,780	16,578		33,358	
	사회교육 기획사업	사업비							2,885	2,849	4,033	9,767	
교육복지 지원사업	대안학교 지원	건 수				8건	8건	11건	14건	15건	15건	71건	
		사업비				6,207	4,158	7,746	9,615	15,327	14,277	57,330	
	학교사회복지지원	사업비								14,828	17,988	32,816	
	교보민족희망학교	사업비								4,687	1,812	6,499	
교육복지 기획사업	사업비									631	631		
환경교육 지원사업	전문기양성지원	건 수					1건	15건	13건	14건	14건	57건	
		사업비					3,661	10,486	9,799	11,483	11,880	47,309	
	현장프로그램지원	건 수						15건	15건	18건	14건	62건	
		사업비						11,459	11,342	12,025	11,341	46,167	
환경교육 기획사업	사업비							4,821	1,601	4,581	11,003		
교보생명환경문화상	사업비	265	19,897	15,624	14,274	16,321	2,187	16,547	17,007	15,432		117,554	
기타 기획사업	사업비	657	8,540	8,002	12,931	4,166	4,314					38,610	
계			4,331	46,916	69,777	79,769	59,724	39,683	99,252	133,943	155,760	689,155	



▶ 교보생명환경문화상 역대 수상자

1회  
1998

대상  
본상  
환경운동 : 서한태(푸른전남21협의회 상임의장)  
수 질 : 최의소(고려대학교 토목환경공학과 교수)  
학교교육 : 조용개(전 대구효성여자중학교 교사)  
사회교육 : (사)한국불교환경교육원  
환경보도 : 한국방송교육원(EBS) 다큐제작팀  
환경사진 : 석동일(동굴사진작가)

2회  
1999

대상  
최우수상  
환경연구 : 박수현(국립수목원 초빙연구원)  
환경교육 : 환경을 생각하는 전국교사모임  
환경운동 : 전남동부지역사회연구소  
우수상  
환경연구 : 문순홍(가톨릭대학교 사회학과 강사)  
환경언론 : 임완호(프리랜서 다큐작가)  
환경예술 : 최성각(소설가)

3회  
2000

대상  
최우수상  
환경운동 : 영월댐 백지화 3개군 투쟁위원회, 환경운동연합 동강살리기 특별위원회 공동 수상  
환경교육 : 창녕환경운동연합  
환경언론 : KBS 환경스페셜 제작팀  
환경예술 : 정기용(건축가)

4회  
2001

대상  
최우수상  
환경언론 : 녹색평론사  
환경연구 : 신응배(한양대학교 토목환경공학과 교수)  
환경교육 : 채규철(두밀리 자연학교 교장)  
환경운동 : 녹색연합  
환경예술 : 이선관(시인)

5회  
2003

대상  
우수상  
환경교육 : 류창희(자연생태연구소 '마당' 소장)  
환경운동 : 도법(실상사 주지)  
환경예술 : 최병수(현장미술가)  
환경언론 : 김해창(국제신문 기자)

6회  
2004

대상  
환경교육 : 분당환경시민의모임  
환경운동 : 삼보일배단(문규현 신부, 수경 스님, 김정일 교무, 이희운 목사)  
환경언론 : 김연수(문화일보 사진부장)  
환경예술 : 고승하(음악가)

7회  
2005

대상  
우수상  
환경교육 : 박중록(부산대명여자고등학교 교사)  
환경언론 : 조홍섭(한겨레신문 환경전문기자)  
환경예술 : 황 윤(독립영화감독)  
환경운동 : 친환경우리농산물학교급식 제주연대



# 2006년도 사업안내

2006 Programs

## 장학사업

### • 교보생명 희망장학금

#### ① 보육원퇴소 대학생 장학금(교보생명 연계사업)

목적 : 사회의 편견과 경제적 어려움으로 교육기회의 제한을 받고 있는 보육원 퇴소 대학생이 학업을 지속하여 건강한 사회인으로 성장하고 자립할 수 있도록 도움.  
대상 : 보육시설, 그룹홈 퇴소 청소년 및 소년소녀가장 대학신입생  
사업내용 : 장학금 지원/커뮤니티 '희망과다솜' 활동 지원

#### ② 환경교육 장학금

목적 : 환경교육 전공 우수 학생에게 장학금을 지원하여 환경교육 분야 전문인재로 육성하기 위함.  
대상 : 국내 대학 환경교육과 재학생(2, 3, 4학년)  
사업내용 : 각 대학별 3명 선발, 1년간 등록금 전액 지급

#### ③ 중국보험학회 장학금(교보생명 연계사업)

목적 : 중국 보험 관련 우수인재 양성 및 국가 위상 제고에 기여하기 위함.  
대상 : 중국 내 보험/보험금융학 전공개설 9개교 대학(원)생  
사업내용 : 각 대학별 5명 선발, 3년간 장학금 지급

### • 대학환경상 공모

목적 : 대학(원)생들의 환경의식 고취와 지속가능한 사회발전에 기여할 21세기 환경인재를 발굴, 지원함.  
대상 : 국내대학(원) 재학생  
시상내역

부문	환경논문	환경영상	녹색서평
대상	대학(원)생	대학생	대학생
시상내역	최우수 1명-500만원 우수 1명-300만원 장려 3명-각 200만원 입선 4명-각 30만원	최우수 1명-300만원 우수 1명-각 200만원 장려 3명-각 100만원	최우수 1명-100만원 우수 1명-각 50만원 장려 5명-각 30만원

접수시기: 2006년 5~6월

## 교육복지 지원사업

### • 대안학교 지원(교보생명 연계사업)

목적 : 대안교육 지원을 통해 참다운 인성교육과 공동체 교육이념의 회복에 기여하고자 함.  
대상 : 전국 대안학교 및 관련 단체  
사업내용 : 장기/단기/역경극복 지원 부문으로 나누어 학교 및 교육프로그램 운영비를 지원  
접수시기 : 2006년 10월

### • 학교사회복지 지원 “꿈 to U”(교보생명 연계사업)

목적 : 저소득 한부모가정 청소년의 건강한 성장을 지원하고, 교육복지 네트워크 구축에 기여하고자 함.  
대상 : 서울, 인천, 대전, 대구, 부산, 광주 총 6개 지역 초·중·고 22개교 멘티 108명, 멘토 108명, 사회복지사 20명  
지원내용 : 멘티-멘토 결연식, 분기별 장학금 지원, 문화멘토링 및 직장체험 프로그램, 자원봉사여행, 종결 발표회 등  
공동주최 : 교보생명교육문화재단, 한국학교사회복지사협회  
기간 : 2006년 3월~2007년 2월(12개월)



## 사회교육 지원사업

### • 헬스케어 심포지엄(교보생명 연계사업)

목적 : 노인요양보장정책의 쟁점과 정책과제를 중심으로 노인요양 전달체계의 개선안을 논의하여 고령사회에 대해 이론적, 실천적으로 대응하고자 함.

주제 : 한국 노인수발보험의 성공적 정착을 위한 서비스 인프라 구축방안

일정 : 2006년 5월 26일~27일(예정)

장소 : 천안 교보생명연수원 계성원

주최 : 교보생명교육문화재단/한국노년학회

### • 청소년 사회봉사활동 지원(교보생명 연계사업)

목적 : 기업이 함께 하는 청소년 자원봉사 프로그램을 개발, 진행함으로써 청소년 공동체 의식 함양과 자원봉사활동의 질적 향상을 도모함.

대상 : 청소년 자원봉사자 및 장애인 600여명

사업내용 : 숲 체험 캠프, 복지시설 입소캠프 등

일정 : 2006년 7~8월(예정)

## 환경교육 지원사업

### • 환경교육 전문가양성 지원

목적 : 환경교육자로서의 전문소양을 길러줄 다양한 지도자 교육 및 연수 프로그램을 지원함으로써 국내 환경교육 활성화에 기여함.

대상 : 환경단체나 학교가 시행하는 지도자 양성 프로그램/팀 단위의 해외연수 프로젝트

접수시기 : 2006년 1~2월

### • 환경교육 현장프로그램 지원

목적 : 환경단체나 학교에서 시행하는 체험교육 및 교육 교재개발 프로젝트를 지원함으로써 국내 환경교육 활성화에 기여함.

대상 : 환경단체, 각급 학교, 기타 소기의 목적을 달성할 수 있는 단체

접수시기 : 2006년 1~2월

## 교보생명환경문화상

### • 제8회 시상식 및 제9회 수상후보 공모

목적 : 시민환경의식 고취와 환경친화적 사회실현에 기여한 공로자를 선정, 시상함.

시상부문 : 환경교육, 환경운동, 환경언론, 환경예술(각 부문별 대상, 상금 3천만원)

제8회 시상식 : 2006년 4월 21일 18:00(세종문화회관)

제9회 수상후보 공모 : 인터넷 및 우편 상시접수



# 연혁

## Chronicle

1997. 1. 교보생명보험(주) 대산 신용호 창립자 교육문화재단 창립 발표  
 2. 21 창립준비위원회 구성 <(가칭)대산교육문화재단>  
 3. 13 발기인대회 개최. 발기인대표 및 준비위원장으로 대산 신용호 창립자추대 재단명칭을 <교보생명교육문화재단>으로 변경  
 3. 31 교보생명보험(주) 기금 25억원 출연  
 4. 7 창립총회 개최, 초대 이사장에 신극범 한국교원대 교수 취임  
 5. 29 설립허가(주무관청: 교육부)  
 6. 16 교보생명보험(주) 기금 25억원 추가 출연  
 11. 6 환경보호유공자를 위한 국내외 성악가 갈라콘서트  
 12. 4 특수학교 학생 장학금 지원(65개교 105명)
- 
1998. 4. 2 제2대 이사장에 김병수 전 대산문화재단 부이사장 취임  
 4. 30 제1회 교보환경포럼 개최 '발상의 대전환-환경친화적인 경제위기 극복 방안'  
 6. 10 교보생명보험(주) 기금 10억원 추가 출연  
 6. 18 환경연구 및 사업지원 증서수여식(26과제/1억7,000만여원)  
 6. 23 환경문제 토론회 개최 '세계 해양의 해 기념-우리나라 갯벌의 올바른 보전 방안'  
 6. 29 해외교포 자녀 유학생 장학금 지원  
 9. 4 전국 중·고등학교 환경글짓기(개인상101명, 단체상 2개교 시상)  
 11. 12 제1회 교보생명환경문화상 시상식(6개 분야/상금 1억3,000만원)
- 
1999. 4. 7 특수학교 학생 장학금 지원(103개교/245명)  
 4. 15 교육심포지엄 개최 '21세기 국민교육진흥을 위한 교육공동체 건설'  
 4. 19 환경문제 국제세미나 지원 '생물다양성의 보고, 동아시아 습지보전을 위한 세미나'  
 6. 1 교사연구지원 증서수여식(51과제/1억8,000만여원)  
 6. 4 교보생명보험(주) 기금 15억원 추가 출연  
 6. 17 환경연구 및 사업지원 증서수여식(21과제/1억5,000만여원)  
 11. 15 제2회 교보생명환경문화상 시상식(5개 부문/상금 1억원)  
 11. 19 환경심포지엄 개최 '21세기의 삶과 주거환경의 재구축'
- 
2000. 3. 3 교보생명보험(주) 기금 5억원 추가 출연  
 5. 16 교사연구지원 증서수여식(49과제/1억6,000만여원)  
 5. 25 교육심포지엄 개최 '뉴밀레니엄의 모든 이를 위한 평생교육 시스템'  
 6. 8 환경연구 및 사업지원 증서수여식(24과제/1억7,000만여원)  
 6. 30 교보생명보험(주) 기금 5억원 추가 출연  
 7. 12 특수학교 학생 장학금 지원(112개교/242명)  
 10. 5-6 국제환경심포지엄 개최 '동북아 환경협력의 평가와 전망'  
 11. 16 제3회 교보생명환경문화상 시상식(4개 부문/상금 9,000만원)  
 12. 26 대안학교 지원 증서수여식(8개교/6,000만원)
- 
2001. 1. 16 환경교사 해외연수(이스라엘, 교사15명/인솔자4명)  
 3. 21 교보생명보험(주) 기금 7억원 추가 출연  
 6. 10 제3대 이사장에 신평재 현 교보증권 이사회 의장 취임  
 6. 15 환경연구 및 사업지원 증서수여식(20과제/1억500만여원)  
 6. 29 교사연구지원 증서수여식(47과제/1억400만여원)  
 8. 23 특수학교 장학금 지원(120개교/120명)  
 11. 9 제4회 교보생명환경문화상 시상식(5개 부문/상금 1억1,000만원)  
 12. 21 대안학교 지원 증서수여식(8개교/4,000만원)



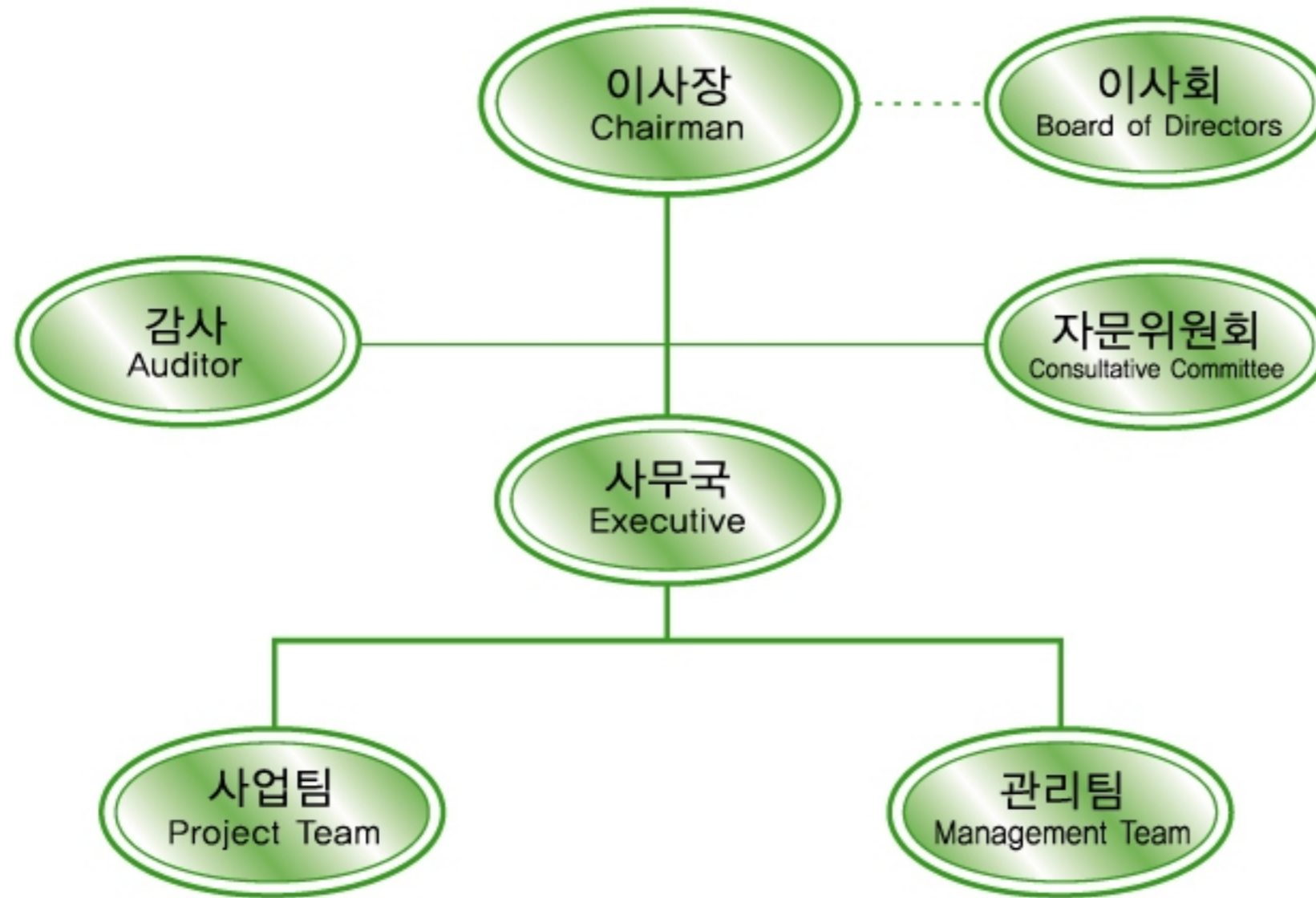
2002. 3. 30 교보생명보험(주) 기금 8억원 추가 출연  
 4. 26 환경현장 교육지원 증서수여식(9과제/4,800만원 지원)  
 4. 30 환경활동가 교육지원(WSSD교육 및 회의참석)  
 5. 23 환경지도자 양성 프로그램 지원 증서수여식(9과제/5,000만원 지원)  
 5. 29 환경교육 해외연수 지원 증서수여식(4과제/3,000만원 지원)  
 7. 8 환경교육 교재 및 프로그램 개발 지원 증서수여식(6과제/5,000만원 지원)  
 11. 29 전국 대학(원)생 환경논문 공모 장학증서수여식(8건/1,800만원 지원)  
 12. 27 대안학교 지원 증서수여식(11개교/7,500만원 지원)
- 
2003. 2. 27 환경교육 장학금 지원 증서수여식(15명/3,900만여원 지원)  
 3. 27 환경현장 교육지원 증서수여식(9과제/5,350만여원 지원)  
 3. 30 교보생명보험(주) 기금 5억원 추가 출연  
 4~11 [교보생명 연계사업] 녹색건강강좌(공동주최: 녹색연합, 1억7,000만여원 지원)  
 4. 22 제5회 교보생명환경문화상 시상식(4개 부문/상금 1억1,000만원)  
 5. 12 환경교육 교재 및 프로그램 개발 지원 증서수여식(6과제/5,000만원 지원)  
 5. 27 환경지도자 양성 프로그램 지원 증서수여식(9과제/5,000만원 지원)  
 5. 28 환경교육 해외연수 지원 증서수여식(3과제/2,400만원 지원)  
 5. 29 [교보생명 연계사업] 제1회 헬스케어 심포지엄 개최 '건강한 사회 함께하는 세상-노후간병 어떻게 준비해야 하는가'  
 12. 3 제2회 전국 대학(원)생 환경논문 공모 장학증서 수여식(8건/2,100만원 지원)  
 12. 10 [교보생명 연계사업] 대안학교 지원 증서수여식(14개교/8,200만원 지원)  
 대안교육 심포지엄 '두려움과 배움은 함께 춤출 수 없다' 개최  
 12. 24 환경활동가 교육지원(공동주최: 에너지대안센터, '21세기 에너지 대안을 찾아서')
- 
2004. 2. 25 환경교육 장학금 지원 증서수여식(15명/5,176만여원 지원)  
 3. 11 환경교육 지원사업 증서수여식(22과제/1억4,000만원 지원)  
 4~11 [교보생명 연계사업] 녹색건강강좌(공동주최: 녹색연합/1억6,570만여원 지원)  
 4~12 [교보생명 연계사업] 학교사회복지지원(공동주최: 한국학교사회사업실천가협회/1억4,828만여원 지원)  
 4. 22 제6회 교보생명환경문화상 시상식(4개 부문/상금 1억2,000만원)  
 5. 10 환경교육 지도자양성 프로그램 지원 증서수여식(9과제/5,000만원 지원)  
 5. 20 [교보생명 연계사업] 제2회 헬스케어 심포지엄 개최 '건강한 사회 함께하는 세상-노인요양보장제도의 한국적 모델 개발'  
 11. 19 제3회 전국 대학(원)생 환경논문 공모 장학증서 수여식(6건/1,500만원 지원)  
 12. 10 [교보생명 연계사업] 대안학교 지원 증서수여식(15개교/총 1억2,000만원 지원), 2004 대안교육한마당 개최  
 12. 31 환경논문집 (제1, 2회 환경논문 공모 수상작) 출간
- 
2005. 2. 24 [교보생명 연계사업] 교보생명희망장학금 증서수여식(63명/1억9,198만여원 지원)  
 2. 24 환경교육 장학금 증서수여식(15명/5,504만여원 지원)  
 3. 11 환경교육 지원사업 증서수여식(28과제/2억1,300만원 지원)  
 4~12 [교보생명 연계사업] 청소년 사회봉사활동 지원(2억6,600만여원 지원)  
 4~12 [교보생명 연계사업] 학교사회복지지원(공동주최: 한국학교사회사업실천가협회/1억7,980만여원 지원)  
 4. 21 제7회 교보생명환경문화상 시상식(4개 부문/상금 1억1,000만원)  
 8. 31 환경논문집 (제3회 환경논문 공모 수상작) 출간  
 11. 11 [교보생명 연계사업] 중국보험학회 교보생명희망장학금 증서수여식(45명/30만6,000위안 지원)  
 11. 17 제4회 전국 대학(원)생 환경논문 공모 장학증서 수여식(8건/2,150만원 지원)  
 12. 8 [교보생명 연계사업] 제3회 헬스케어 심포지엄 개최 '고령사회와 노인요양보장 인력수급 제도화 방안'  
 12. 19 [교보생명 연계사업] 대안학교 지원 증서수여식(15개교/총 1억4,000만원 지원)



# 재단조직

## Organizational Structure

### ▶ 조직도



### ▶ 임직원/자문위원

#### 임원

- 이사장 신평재
- 이 사 김 암 (울산대 의과대학 교수)
- 이 사 박찬구 (서울대 국민윤리교육과 교수)
- 이 사 이강훈 (충북대 건축학과 교수)
- 이 사 조항원 ((주)대성미생물연구소 대표이사)
- 감 사 류태영 (前 대산농촌문화재단 이사장)
- 감 사 김익래 (안진회계법인 부회장)

#### 직원

- 사무국장 서승만
- 사 업 팀 송헌석, 이경빈, 이경혜
- 관 리 팀 양미정

#### 자문위원

- 김정욱 (서울대 환경대학원 교수)
- 조홍섭 (한겨레신문 환경전문기자)
- 염태영 (대통령비서실 국정과제담당비서관)
- 박태운 (연세대 교육대학원 교수)
- 최경희 (이화여대 과학교육과 교수)
- 권순만 (서울대 보건대학원 교수)
- 고병헌 (성공회대 교양학부 교수)
- 한준상 (연세대학교 교육학과 교수)
- 노충래 (이화여대 사회복지학과 교수)
- 이강훈 (충북대 건축학과 교수)
- 박찬구 (서울대 국민윤리교육과 교수)
- 김 암 (울산대 의과대학 교수)
- 윤상철 (교보생명보험(주) 커뮤니케이션팀 상임고문)





 **KYOBO 교보생명교육문화재단**

130-811 서울특별시 동대문구 신설동 98-32 교보재단빌딩  
Tel:(02)925-8925~6 Fax:(02)925-3386  
[www.kbedu.or.kr](http://www.kbedu.or.kr)